

湖南科技大学土木工程学院

大学生创新创业管理及奖励办法（试行）

一 总则

第一条 为增强学生的创新意识、创业能力，推动我院学生科技创新活动的深入开展，营造良好的学生科技创新氛围，特制定本办法。

第二条 通过开展大学生科技创新系列活动，培养“基础扎实、工作踏实、作风朴实、实践能力强”的土木特色人才，全面提高学生的综合素质。办法旨在培育创新创业和学科竞赛项目，提高国家级、省级赛事获奖率。

二 创新创业基金及管理

第三条 设立“湖南科技大学土木工程学院大学生创新创业基金”（简称双创基金），用以资助和奖励学生学术、科技及竞赛活动。基金由学院拨款、个人或社会捐资、系部筹资等渠道筹集。

第四条 创新创业基金的主要用途：

- （一）予以支持经费不足，需额外增加创新创业项目经费的团队；
- （二）开展科技竞赛以及组织参加各种有关比赛的必要支出，包括培养项目涉及的赛事各种费用，如场地租赁费、专家咨询费、劳务费、耗材费（实验消耗器材、奖品、证书打印等）、宣传费、加工费和差旅费等。
- （三）发表科技论文、专利等有关奖励费用；
- （四）学术科技讲座的必要支出；
- （五）组织学生和指导教师参观学习等学术交流活动的必要支出。

第五条 严格创新创业基金开支，专款专用，根据奖励情况及工作需要提出使用报告，由学院领导审批。

三 组织机构及职责

第六条 根据我院学生科技创新工作的需要，成立湖南科技大学土木工程学院大学生科技创新工作指导委员会（以下简称指委会），由学院院长、党委书记任主任，成员由院领导和院学生工作办公室、教务办公室等部门负责人及各系部主任组成，负责组建人才智库，**专家导师库（细分主要研究方向、带队倾向）**，负责部署、指导、检查学生科技创新活动。下设沃土众创空间，挂靠学生工作办公室，由院党委副书记任办公室主任。

第七条 各系部成立由系部主任、专业教师等组成的学生科技创新工作指导小组（或指导教师库），具体负责本专业学生科技创新工作的指导工作。

第八条 学院成立院团委指导下的大学生科技创新协会，组织开展学生科普讲座、科技报告和科技竞赛等。

第九条 成立土木工程学院大学生**创新创业专家评审委员会**（以下简称评委会）。主要职责为：

- （一）对各专业每年学科竞赛情况进行综合排名；
- （二）对省级、国家级竞赛项目的选拔及鼓励机制运行监督等。

四 创新创业活动的形式

第十条 以大学生互联网+土木创新创业项目、创新性实验项目、“挑战杯”课外科技竞赛、大学生结构设计竞赛、力学综合竞赛、BIM技术和成图创新大赛等为载体，全年不间断训练学生的创新能力。

第十一条 设立学院大学生创新创业训练的公众号，包括创新创业指导、创新实验、学习园地、教学资源、答疑等多个栏目，为学生自主学习和自由探索提供良好的平台。

第十二条 设立以学科带头人及优秀指导老师为团队的实验室，每年可纳入新生2-4名，形成教授（或副教授）、研究生、本科生为梯队的创新小组。

第十三条 科学研究。组织学生申报SRIP、SIT、科技立项、国家级大学生创新创业训练计划等研究项目；鼓励学生利用课余时间，根据个人兴趣开展科学研究或参与教师的科研课题。

第十四条 科技竞赛。组织学生开展各类学科竞赛，选拔优秀作品参加省级以上学科竞赛活动。主要竞赛活动如下表：

表 1 主要活动参考列表

专业竞赛活动（时间）	可参与专业（重点方向）
大学生节能减排社会实践与科技竞赛（8月）	全院（建筑环境与能源应用工程）
大学生结构设计竞赛（4月）	全院（大土木）
大学生力学竞赛（5月）	全院（工程力学、大土木）
BIM技术大赛（4月）	全院
大学生结构设计信息技术大赛（11月）	全院（建筑工程）
大学生交通科技大赛（5月）	全院（道路与桥梁工程）
大学生岩土工程竞赛（7月）	全院（岩土与地下工程）
CAR-ASHRAE学生设计竞赛（11月）	全院（建筑环境与能源应用工程）
给排水科技创新大赛（10月）	全院（市政工程）
MDV设计大赛（7月）	全院（建筑环境与能源应用工程）
大学生工程训练综合能力竞赛（6月）	全院
公共竞赛活动（时间）	特色
“互联网+”大学生创新创业大赛（7月）	以赛促学、以赛促教、以赛促创
“挑战杯”大学生课外学术科技作品竞赛（7月）	课外学术科技作品
“挑战杯”中国大学生创业计划大赛（6月）	完整、具体、深入的创业计划
“创青春”全国大学生创业大赛（7月）	以商业计划书评审、现场答辩等形式
创新创业大赛（6月）	以创新引领创业、创业带动就业
青年志愿服务项目大赛（5月）	项目展示、资源配置、组织交流和文化引领为一体
大学生思想政治理论课实践教学成果展示（10月）	以“社会主义核心价值观”为主题
大学生数学建模竞赛（9月）	建立数学模型和运用计算机技术解决实际问题
“外研社杯”全国英语演讲大赛（12月）	包括“地面赛场”和“网络赛场”两种形式。
素质竞赛活动（时间）	
大学生英语演讲比赛	大学生广告艺术大赛
大学生艺术展演	大学生写作竞赛

公益广告大赛	大学生物理竞赛
高校 GIS 技能大赛	大学生数学竞赛
大学生企业经营模拟竞赛	城乡规划设计竞赛
大学生市场调查与分析大赛	中美青年创客大赛
注：各项赛事基本上均有省赛及校赛或选拔赛，如：湖南科技大学结构设计竞赛/选拔赛、湖南科技大学大学生节能减排比赛等，培育项目有：湖南科技大学 SRIP、SIT 项目选拔比赛等。	

第十五条 科技发明制作。倡导学生创造性地进行科技制作和发明，并促进科研成果的转化。

五 创新创业活动工作机制

第十六条 根据表 1，每个系部需每年指派至少 6 个团队参加培育项目，全院不少于 30 项，具体培育项目如表 2 所示。创新创业项目立项的确认须经三个环节：

（一）申报。由学生填写《土木工程学院大学生创新创业项目培育申请书》（见附件 1），申请科研立项。

（二）立项。指导老师根据《项目培育申请报告》，评议项目的学术价值、应用前景等，确定是否立项。立项后，可以此为基础申请湖南科技大学 SRIP、SIT 项目选拔比赛，若项目经费不足，可向学院申请一定的经费支持。

（三）管理。项目负责人应定期向各系部科技创新工作指导小组汇报项目进展情况，指导小组要及时对项目的进展情况进行检查。

表 2 培育活动立项安排

竞赛培育活动（时间）	可参与专业（重点方向）	立项数目
大学生节能减排社会实践与科技竞赛培育选拔（8 月）	全院（建筑环境与能源应用工程）	参与人数 2/3
结构设计竞赛培育选拔（12 月）	全院（工程力学、大土木）	参与人数 2/3
BIM 技术大赛培育选拔（4 月）	全院	参与人数 2/3
结构设计信息技术大赛培育选拔（11 月）	全院（建筑工程）	参与人数 2/3
交通科技大赛培育选拔（5 月）	全院（道路与桥梁工程）	参与人数 2/3
岩土工程竞赛培育选拔（3 月）	全院（岩土与地下工程）	参与人数 2/3
CAR-ASHRAE 设计竞赛培育选拔（11 月）	全院（建筑环境与能源应用工程）	参与人数 2/3
给排水科技创新大赛培育选拔（10 月）	全院（市政工程）	参与人数 2/3

MDV 设计大赛培育选拔 (7 月)	全院 (建筑环境与能源应用工程)	参与人数 2/3
工程训练综合能力竞赛培育选拔 (6 月)	全院	参与人数 2/3
“互联网+”大学生创新创业大赛选拔 (4 月)	全院	参与人数 2/3
“挑战杯”全国大学生课外学术科技作品竞赛选拔 (4 月)	全院	参与人数 2/3
“挑战杯”中国大学生创业计划大赛培育选拔 (3 月)	全院	参与人数 2/3
“创青春”全国大学生创业大赛选拔 (3 月)	全院	参与人数 2/3
学院大学生数学建模竞赛选拔 (3 月)	全院	参与人数 2/3
<u>在此表中选出重要培育选拔赛 5 个左右，按科创节预算资助。</u>		

第十七条 积极组织、推荐、选拔高水平、高质量的作品参加“挑战杯”等全国、全省的大学生科技创新竞赛，形成评选参赛机制。系部组织学生参加表 1 所列省级以上项目，按学生所属单位，10 项~19 项的奖励 1000 元，20~39 项的奖励 2000 元，40 项以上的奖励 3000 元；跨单位学生参加的项目按学生人数折算项目数。获奖团队及个人奖励标准见附件 2。

六 沃土众创空间基地管理办法

第十八条 为进一步满足大型创新创业团队需求，如现有办公室无法满足需求，可申请入驻沃土众创空间基地；入驻需填写申请表(附件 3)；通过学院评委会的综合考核后，后方可入驻。

第十九条 沃土众创空间基地(以下简称基地)是在学院领导下，由创新创业指导老师具体负责指导与管理。基地以提高大学生科技创新、自主创业意识为核心目标，以公益性、示范性、专业性为主要特征，力争为在校大学生提供自主创新创业的有利条件和良好环境。

第二十条 入驻基地的项目须以在校师生为主体。

第二十一条 基地日常管理学院创新创业指导老师为主导，进行运行指导与协调管理，土木工程学院双创部负责具体实施，实行项目化引导、企业化管理、市场化运作模式。具体工作职责为：

(一)全面负责基地的管理工作，制定基地管理制度；

(二)统筹规划和落实基地的相关工作，请校内外专家、专业教师、创业人士等为学生创新创业项目的发展提供指导和培训；

(三)负责创新创业项目的通选、考核、评比以及各类材料的归档工作;

(四)负责基地和创新创业项目的宣传、推广等工作;

(五)积极争取上级及有关单位对大学生创新创业的优惠政策和扶持措施,对好的项目为其向上级有关部门、相关企业以及金融机构等争取创业孵化和资金扶持。

基地入驻条件与程序

第二十二条 基地每学期第一、二周定期受理项目入驻申请。项目主要以自主创业团队为载体,指导老师应对项目进行全面审核,签署明确意见,承担信誉保证。

第二十三条 符合以下条件之一,项目可入驻基地:

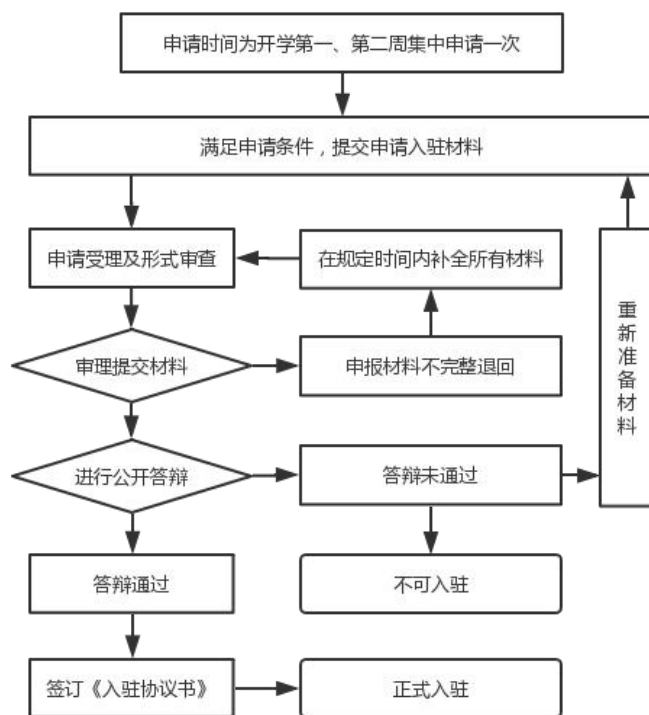
(一)项目原则上应立足于土木领域,以提高专业技能和创新实践能力为主要目的,对大学生自主创新创业工作具有典型示范作用;

(二)获得了校级一等奖或省部级三等奖以上的团队,无知识产权纠纷且具备一定成熟性;

(三)如从事国家规定的特殊行业(如通信、公安及安全等)的项目,申请时有行业主管部门出具的相关批准证明和有关测试报告;

(四)项目负责人为本院全日制在校学生。具有较高的素养和品格,懂政策,重信誉,服从指导老师的管理。

第二十四条 入驻程序,



项目性质与优惠政策

第二十五条 项目分为科技类、实践类、学术类等类型的项目，具有自主知识产权的创业项目可优先入驻。

第二十六条 项目营运资金实行学生自筹，导师帮扶，学院酌情资助相结合的模式。

第二十七条 指导老师为入驻项目提供以下支持：对创新项目提供培训和指导；对创业项目办理工商、税务登记、银行开户等手续提供指导；联系有协作关系的公司，为创业项目提供技术与管理咨询服务；协助解决其他有关事宜。

入驻项目的管理

第二十八条 基地实行项目化管理的运行模式，以项目的申请、过程考核为主要运行机制。

第二十九条 基地对创新创业项目进行以下管理：

(一)项目负责人在接到进驻基地批准通知后五个工作日内，应与双创部签署正式的协议书。根据申报书和协议书，认真编写《创业计划书》，报送双创部审查作为创业项目实施和检查的依据；

(二)对创业项目运行情况每学期以公开答辩形式进行考核，且每学年进行一次评比；

(三)项目实施过程中，若涉及改变预定项目内容、中止计划实施等变动，项目负责人须提前报指导老师并向学院提出报告，对未经批准的项目，不准随意变动实施内容；

(四)对实施计划执行不力或难以取得预期效果的项目，学院有权予以撤消或终止。创新创业项目必须每月上交项目实践报告，双创部定期组织检查。

第三十条 入驻项目应遵守的有关规定：

(一)严格执行本管理办法及《入驻协议书》等文件，积极支持、协助、配合学院开展各种创新创业服务工作；

(二)严格遵守基地作息时间，服从双创部管理，注意做好用水用电防火防盗等安全措施，项目负责人负责管理项目内部设施、财物的保管；

(三)入驻项目不得从事运营许可范围以外的商业活动，不得对本项目营运场地进行转借；

第三十一条 创业项目因项目负责人变更时，必须选定新负责人，提前15个工作日报学院审批，经批准后，做好交接工作，办理相关事宜。项目不再使用基地场所或团队主要负责人外出实习未进入基地工作时，须提出退出申请，经批准后，及时处理好退出过程中的有关事宜。

第三十二条 根据考核情况，认定项目有下列情况之一者，将发放通知，令其退出基地：学期考核不合格者；严重或屡次违反基地有关管理规定者；未办理相关手续者；私自将场地转借他人者；其他不适宜继续入驻者。

第三十三条 沃土众创空间基地实现流动考核制，具体考核见附件4。

第三十四条 本办法自公布之日起施行。

附件 1

土木工程学院_____年大学生科技创新项目培育申请书

项目名称				
指导老师	姓名		联系方式	
负责学生	姓名	学号	学院 / 专业	联系电话
团队成员				
个人简介 (包括个人的优秀事迹、奖项、社会影响力及后续工作计划、经费预算等,可另附材料)				
预期成果 (如在入驻工作室,新的一年将获校级奖项几项、省级奖项几项、个人论文几篇等)				
指导老师意见:				
双创部意见:				
学院意见:				
	签字 (盖章):			年 月 日
注: 奖项至少填一项; 新一年成果与预期成果对比将作为考核的重点, 请认真填写				

土木工程学院“科技创新基金”奖励标准

教师指导学生获奖由学校依据相关文件进行奖励，学院不再另行奖励。学生主要赛事奖励参照下表标准，若组织或主办单位给予的奖励不低于下表标准，学院不再另行奖励；若组织或主办单位给予的奖励低于下表标准，由学生提出申请，学院补齐至下表标准。同规格赛事参照执行。

赛事	获奖等级		奖励金额（单位：元）		
			团体项目	集体项目	个人项目
由政府组织 或主办	国赛	特等奖	6000	4000	1200
		一等奖	4500	3000	900
		二等奖	3000	2000	600
		三等奖	1500	1000	300
	省赛	特等奖	1600	1200	400
		一等奖	1200	900	300
		二等奖	800	600	200
		三等奖	400	300	100

备注：1、赛事规格根据教育部等部门认可度划分；同一赛事同一小组获得多项奖励不叠加，取其最高奖励；不同赛事同一小组获得多项奖励可叠加；优秀奖、入围奖等不予奖励。

2、全国性行业协会组织或主办的赛事，按本表省级标准的 2/3 奖励；省级行业协会组织或主办的赛事，按本表省级标准的 1/3 奖励；未列入表 1 的赛事由个人申请，经指委会审核认定。

土木工程学院_____年 “沃土众创空间” 团队入驻申请表

团队名称				
指导老师	姓名		联系方式	
	姓名	学号	学院/专业	联系电话
负责学生				
成 员				
团队简介 (包括团队基础特色及优势、经费预算、奖项及预期成果(如在入驻工作室一年中将获校级奖项几项、省级奖项几项、个人论文几篇等)等,可另附材料)				
指导老师意见:				
双创部意见:				
学院意见:	<p style="text-align: right;">签字(盖章): 年 月 日</p>			
注: 奖项至少填一项; 新一年成果与预期成果对比将作为考核的重点, 请认真填写				

土木工程学院“沃土众创空间”入驻团队规章制度

一、入驻成员须知

- 1、入驻团队应在其指定的办公桌工作，不得私自占用公共区域。
- 2、入驻时每个团队必须上交相应的材料，团队信息需发给院双创部，团队成员若有增减也需告知双创部。
- 3、沃土众创空间为入驻团队提供的办公场地、网线、办公桌椅等设施，团队成员需自觉爱护。
- 4、原则上团队成员需在沃土众创空间工作，双创部定期对基地进行考勤考核。

二、卫生管理制度

- 1、团队成员自觉维护基地卫生，轮流打扫好基地公共区域卫生。
- 2、禁止在基地内部随地倾倒、堆放垃圾，工作时间禁止在沙发上睡觉，不准在基地摆放便携式床铺。
- 3、禁止在基地内煮饭，吃东西。
- 4、团队成员离开时需关闭灯光，相关资料需整理好，不可随意乱放。
- 5、基地内应经常开窗通风，保持基地内空气清新。

三、其他注意事项

- 1、禁止在基地内喧哗打闹，禁止播放或演奏音乐，制造影响其他团队学习的噪音。
- 2、禁止将任何宠物带入基地。
- 3、若本团队的日常活动受到其他团队的严重干扰，可向相关负责人或学院进行反映。

沃土众创空间考核办法

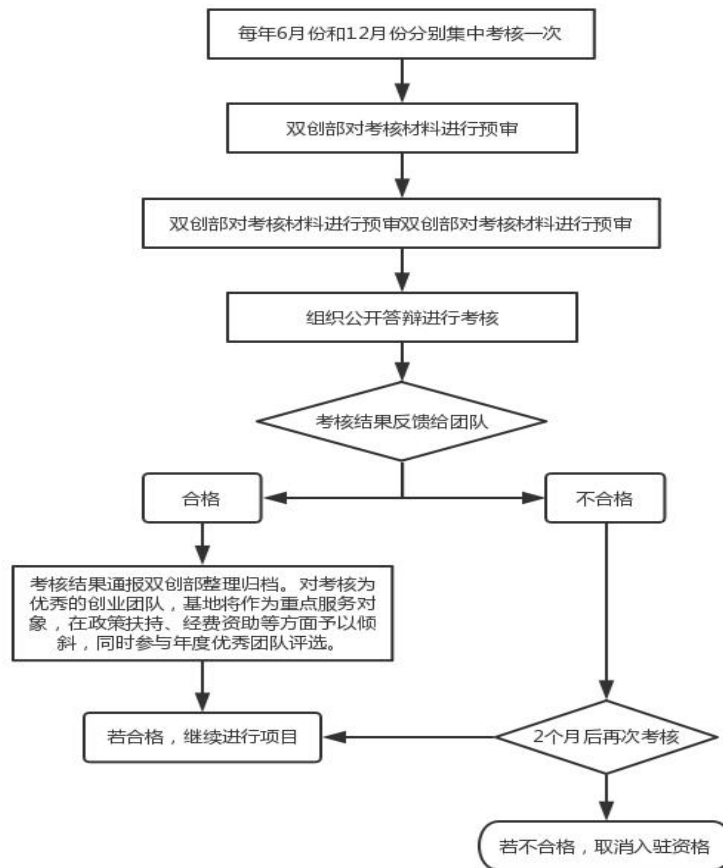
四、考核机构

每次考核将组织专业老师组成考核小组，负责答辩考核的具体工作；双创部负责考核相关的其它工作。

五、考核时间

创新创业项目入驻一学期后开始，基地将对项目业绩进行首次答辩考核。考核时间为每年6月份。对首次考核不合格的创新创业项目，2个月后再次考核，仍不合格者，则取消其入驻资格。

六、考核程序



七、考核内容

考核从定量和定性两方面进行，具体包括以下内容：

- 1、发展前景。项目市场发展趋势、持续经营能力，近期发展计划和长期发展规划。
- 2、经营状况。项目产品市场经营方式、经营策略和经营费用。
- 3、财务状况。项目的财务结构、经营成果和现金流量。
- 4、创业团队。项目的经营理团队、技术研发团队的状况和发展。趋势，项目是否具有较强的市场开拓能力以及该团队是否有较强的合作意识。
- 5、制度建设。团队内部各项基础管理制度是否健全和得到有效执行。
- 6、社会效益。项目吸收大学生就业创业情况。

7、配合基地工作情况。团队配合基地做好各项工作的状况，按时、属实交送资料情况。

八、考核需提交材料

- 1、企业营业执照复印件（没有注册的可不提供）；
- 2、项目财务报表；
- 3、人员花名册（含姓名、性别、出生年月、学历、职称等）；
- 4、产品销售合同（没有可不提供）；
- 5、项目研发计划及研发投入明细表；
- 6、项目所承担项目资料复印件[包括项目立项文件、专利证书、软件产品（企业）认定证书、高新技术企业认定通知、项目技术鉴定证书、产品测试报告、质量标准体系认证证书或获奖证明等]；
- 7、团队内部管理制度（包括财务、人事、营销等制度）。

九、考核结果

考核结果分为优秀、合格与不合格三种，考核结果由双创部反馈给团队。创新创业项目存在下列情况之一的，可直接评定为不合格：

- 1、不遵守基地管理规范并屡劝不改者；
- 2、拒不按要求报送相关资料者；
- 3、违法违纪行为被查实者。

对考核为优秀的创业团队，基地将作为重点服务对象，在政策扶持、经费资助等方面予以倾斜，同时参与年度优秀团队评选。对连续两次考核为不合格的团队，按规定退出基地。

沃土众创空间入驻团队年度考核细则

① 日常考核分（占考核分数的 20%）

分为卫生检查和日常考勤产生，日常考勤根据团队成员出勤率进行评定；卫生检查根据清洁程度进行评定。本项占团队考核 20%。

② 进度考核分（占考核分数的 40%）

基地每个月都会召开团队负责人会议，会议内容包括：

汇报团队一个月内的项目进度情况，依据进度情况进行评分；公布当月的各团队日常考核分情况；发布重要通知和督促进度。

③ 竞赛考核分（占考核分数的 40%）

所有详细加减分情况均依据考核表。最后由日常考核分、进度考核分和竞赛考核分得出最终考核分，分优秀（75-100）、良好（60-75）、及格（50-60）和不合格（<50）四个等级。若团队一次不合格给予书面警告，连续两次不合格责任定期整改，严重者将上报学院。团队在基地内有另外不良情况，则会依情况在最终考核分上直接扣分。

沃土众创基地团队考核表

项目及考核内容		配分	得分	总分	
日常考核分 (占 20%)	日常考勤	月出勤率达到 100%	10		
		月出勤率达到 80%	8		
		月出勤率达到 50%	5		
	卫生检查	地面是否干净	2		
		座椅是否整洁	2		
		垃圾桶是否清理	2		
		植物是否干净无灰	1		
		电线是否合理摆放	1		
		资料是否放置整齐	2		
进度考核分 (占 40%)	项目进展	完成月目标进展 100%	40		
		完成月目标进展 80%	20		
		完成月目标进展 60%	20		
		完成月目标进展 40%	20		

竞赛考	核分 (占40%)	国家级竞赛	国家一等奖	40	
			国家二等奖	36	
			国家三等奖	32	
		省级竞赛	省一等奖	30	
			省二等奖	25	
			省三等奖	20	
		校级竞赛	校一等奖	16	
			校二、三等奖	12	
		院级竞赛	院一等奖	8	
			院二、三等奖	4	